

## كلمة عميد الكلية



## طلابي الأعزاء... وقادة المستقبل

مع إشراقة شمس عام جامعي جديد  
2020 / 2019 يسعدني أن أرحب بكم في جامعتكم  
المتميّزة و كليتكم الرائدة كلية التجارة جامعة  
المنصورة ، والتي تسعى إلى إرساء قواعد المعرفة  
في مجال " المحاسبة – إدارة الأعمال – الاقتصاد – الإحصاء التطبيقي والتأمين  
" من خلال منهج علمي متكامل ، ونخبة من أعضاء هيئة التدريس المتميزين في  
قدراتهم العلمية والعملية ، بما يكسب الطالب مهارات إضافية جديدة ، تساعد  
على تحقيق أهدافه ، مع وعد إن شاء الله بتحقيق رؤية تعليمية جديدة للطالب  
الجامعي تتمثل في طالب متفوق يمارس الأنشطة.

عميد الكلية

أ.د. محمد محمود عطوه يوسف

## استراتيجية الكلية

### رؤية الكلية

ريادة كلية التجارة جامعة المنصورة لكليات التجارة في الجامعات المصرية والعربية بتقديم خدمات طلابية وبحثية ومجتمعية في إطار معايير الجودة العالمية والقيم والأخلاق الإنسانية بما يؤهلها لقيادة قطاع الأعمال مع الأخذ بعين الاعتبار خصوصية ثقافة المجتمع المصري.

### رسالة الكلية

تسعى كلية التجارة جامعة المنصورة إلى توفير بيئة داعمة للتعليم والتعلم والبحث العلمي، والاهتمام بقضايا المجتمع ومشكلاته، بما يؤهلها لريادة كليات التجارة في الجامعات المصرية والعربية من خلال:

- تنمية شخصية الطالب والارتقاء بمهاراته بما يتناسب مع متطلبات سوق العمل.
- تطوير البرامج الأكاديمية بمرحلتى البكالوريوس والدراسات العليا بما يحقق لها التنافسية المنشودة محلياً وإقليمياً.
- تعميم استخدام تكنولوجيا التعليم والتقويم الإلكتروني بكافة الأقسام العلمية.

- نشر وتعميق ثقافة الإدارة بالمعرفة لدى الطلاب والعاملين وأعضاء هيئة التدريس ومعاونيهم.
- الارتقاء بالبحث العلمي ودعم التعاون مع مراكز البحث العلمي محليا و إقليميا وعالميا.
- تكريس إمكانات الكلية لخدمة قضايا المجتمع ومشكلاته.
- تطوير استراتيجيات التعليم والتعلم بما يرتقي بمستويات أداء الدارسين بالكلية.

### الأهداف الاستراتيجية الكلية

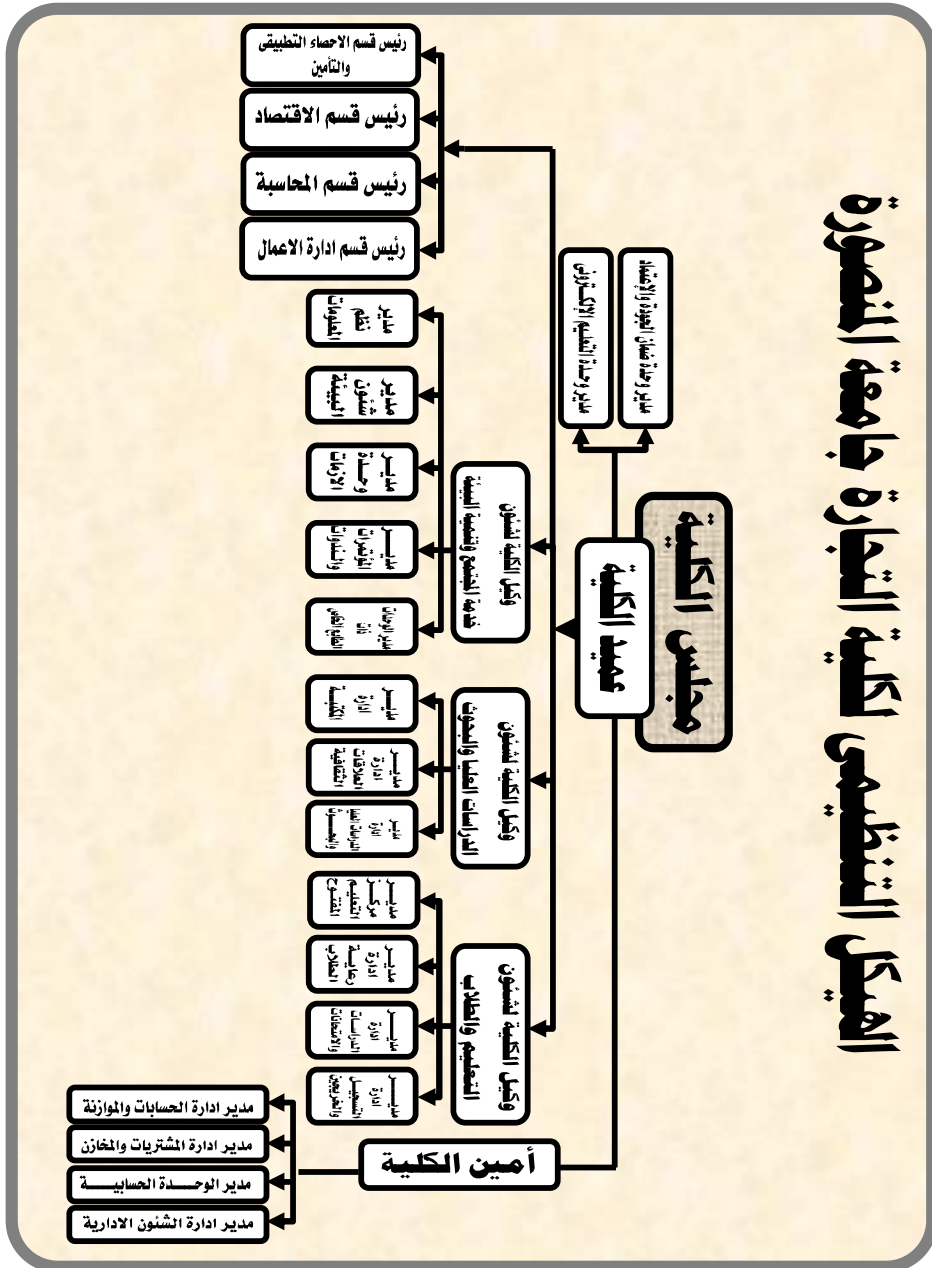
- تعزيز وتطوير برامج الدراسات العليا بالكلية لسد احتياجات المجتمع من التطوير المهني.
- تعزيز وتطوير البحث العلمي في الكلية بما يساعد على التنمية الاقتصادية للمجتمع
- تعزيز وتطوير الخدمات المجتمعية.
- تعزيز القدرات الإدارية والتنظيمية وتطويرها بما يحقق رؤية ورسالة الكلية.
- الحصول على الاعتماد الأكاديمي.

## إدارة الكلية

تعمل إدارة الكلية علي تنظيم الأنشطة الدراسية والطلابية بالشكل الذي يحقق أهداف الطلاب ويسر لهم الحصول علي أفضل الخدمات التعليمية ، وتساعدهم علي تلقي كافة الخدمات الرياضية والاجتماعية بشكل منظم، كما تسعى إدارة الكلية الي توفير الأدوات والمعدات التي تطور العملية التعليمية ، والعمل علي حل مشاكل الطلاب .. وتسعي إدارة الكلية إلى التأكد من أن المستوي العلمي لطلاب الكلية يسير علي النحو المستهدف .

كما تنظم إدارة الكلية العلاقات بين الكلية والمجتمع من خلال دعم إمكانيات هذا المجتمع والمشاركة في حل مشاكله، وفيما يلي خريطة تنظيمية لإدارة الكلية

## الهيكل التنظيمي للكلية



## إدارة الكلية



## عميد الكلية

وهو المسئول عن تنفيذ القوانين واللوائح الجامعية وكذلك عن تنفيذ قرارات مجلس الكلية ومجلس الجامعة والمجلس الأعلى للجامعات وتصريف أمور الكلية وإدارة شئونها العلمية والإدارية والمالية.

وقد تعاقب على إدارة الكلية منذ نشأتها حتى الآن العمداء التاليين

١٩٧٤ : ١٩٧٩	الأستاذ الدكتور/ محمود إبراهيم عساف
١٩٧٩ : ١٩٨٣	الأستاذ الدكتور/ عبد اللطيف عبد الفتاح أبو العلا
١٩٨٣ : ١٩٨٨	الأستاذ الدكتور/ محمد عصام الدين زايد
١٩٨٨ : ١٩٩٧	الأستاذ الدكتور/ إبراهيم محمد مهدي
١٩٩٧ : ٢٠٠٠	الأستاذ الدكتور/ أحمد على جبر
٢٠٠٠ : ٢٠٠٦	الأستاذ الدكتور/ أحمد حامد حججاج
٢٠٠٦ : ٢٠٠٩	الأستاذ الدكتور / نبيل الحسيني النجار
٢٠٠٩ : ٢٠١١	الأستاذ الدكتور/ عبدالقادر محمد عبدالقادر
٢٠١١ : ٢٠١٤	الأستاذ الدكتور / على مجدى سعد الغرورى
اعتباراً من ٢٠١٤ : حتى الآن	الأستاذ الدكتور / محمد محمود عطوة يوسف

## وكلاء الكلية

## وكيل الكلية لشئون التعليم والطلاب



أ.د. طارق مصطفى غلوش

الأستاذ بقسم الاقتصاد بالكلية

ويختص بتخطيط ومتابعة الأعمال المتعلقة بالدراسة والامتحانات والقبول أو التحويل للطلاب ، وكذا متابعة النشاط الطلابي والاجتماعي والرياضي.

## وكيل الكلية لشئون الدراسات العليا والبحوث



أ.د. عبد العزيز على حسن

الأستاذ بقسم إدارة الأعمال بالكلية

ويختص بكافة الأمور المتعلقة بالدراسات العليا بما في ذلك شئون التعليم والدراسة والامتحانات والقبول والتسجيل للدراسات العليا وكذا الاشراف علي أعمال المكتبة والشئون الثقافية

## وكيل الكلية لشئون خدمة المجتمع وتنمية البيئة



د. / سماح طارق أحمد حافظ

الأستاذ المساعد بقسم المحاسبة بالكلية

ويتولي تنظيم العلاقة بين الكلية والمجتمع الخارجي سواء في مصر أو العالم الخارجي، والإشراف علي تنمية هذه العلاقات من خلال الاجتماعات والمؤتمرات والمشاركة العلمية المتكاملة التي تدعم منشآت المجتمع المحيط.

## مرحلة البكالوريوس

### الدرجات العلمية التي تمنحها الكلية

#### مرحلة البكالوريوس

تمنح جامعة المنصورة بناء على طلب مجلس كلية التجارة درجة البكالوريوس في إحدى شعب التخصص الآتية:

١. المحاسبة.
٢. إدارة الأعمال.
٣. الاقتصاد.
٤. الإحصاء التطبيقي والتأمين.

ومدة الدراسة لنيل درجة البكالوريوس في التجارة أربعة أعوام دراسية تتضمن ثمانية فصول دراسية بواقع فصلين في كل سنة دراسية ، ويكون التخصص في الفرقة الثالثة حيث توجد شعبة المحاسبة وإدارة الأعمال وشعبة الاقتصاد وشعبة الإحصاء التطبيقي والتأمين ، وفي الفرقة الرابعة تنقسم شعبة المحاسبة وإدارة الأعمال إلى شعبتين ( شعبة المحاسبة وشعبة إدارة الأعمال ) وتستمر كل من شعبة الاقتصاد وشعبة الإحصاء التطبيقي والتأمين.

#### برنامج الدراسة باللغة الانجليزية

تقوم فلسفة برنامج الدراسة باللغة الإنجليزية علي أساس الانفتاح علي تجارب ونجاحات الدول المتقدمة في مختلف مجالات التعليم التجاري وانتقاء ما يتم الاستفادة به من معلومات وتجارب وتقويمه وابتكار صور متجددة منه بما يتفق مع



مقوماتنا الحضارية وظروفنا البيئية وفق منظور متكامل تتفاعل فيه عناصر الأصالة والمعاصرة في منظومة متناسقة .

مدة الدراسة للحصول على درجة البكالوريوس في التجارة باللغة الانجليزية أربعة أعوام دراسية تتضمن ثمانية فصول دراسية بواقع فصلين في كل سنة دراسية ، يبدأ التخصص في الفرقة الرابعة حيث تنقسم شعبة المحاسبة وإدارة الأعمال إلي شعبتين (شعبة المحاسبة وشعبة إدارة الأعمال )، وتتكون البرامج الدراسية من نفس برامج شعبة اللغة العربية في الفرقة الأولى والثانية والثالثة، ونفس برامج شعبي المحاسبة وإدارة الأعمال في الفرقة الرابعة .

#### ويشترط لقبول الطلاب ما يلي:

١. حصولهم على الثانوية العامة أو ما يعادلها .
٢. التحاقهم بكلية التجارة أولا عن طريق مكتب التنسيق أو محولين إلى الكلية.
٣. أن يحقق الطالب ٨٠٪ على الأقل في مادة اللغة الإنجليزية في الثانوية العامة ، على أن يتم ترتيب الطلاب حسب الوزن النسبي للمجموع الكلي مضافا إليه مجموع اللغة الإنجليزية والمستوى الخاص باللغة الإنجليزية إن وجد وذلك من أجل اختيار العدد المطلوب من بين المتقدمين .
٤. ألا يكون الطالب باقيا للإعادة.

**قواعد قبول الطلاب في مرحلة البكالوريوس**

تضم الكلية في مرحلة البكالوريوس الطلاب المنتظمين وطلاب الانتساب الموجه باللغة العربية فضلا عن الطلاب المنتظمين بمجموعة الدراسة باللغة الإنجليزية بالإضافة إلى برنامج التعليم المفتوح.

**• ويتم قبول الطلاب بالكلية بأحد الطرق التالية:**

١- الترشيح عن طريق مكتب التنسيق الرئيسي للطلاب الحاصلين على الثانوية العامة .

٢- الطلاب المصريين الحاصلين على الثانوية العامة من الدول العربية والأجنبية ويتم ترشيحهم عن طريق مكتب التنسيق الرئيسي .

٣- خريجي المعهد الفني التجاري بتقدير عام " جيد جدا" ويتم قبولهم بالفرقة الثانية انتظام

٤- خريجي الثانوية التجارية نظام خمس سنوات ومرشحين من مكتب التنسيق للدبلومات الفنية ويتم قبولهم بالفرقة الثانية.

٥- خريجي المعهد الفني التجاري بتقدير " جيد أو مقبول " واجتازوا بنجاح امتحان المعادلة الذي يعقد بكلية التجارة جامعة القاهرة كل عام ويتم توزيعهم على كليات التجارة بالجامعات .

- ٦- الطلاب الحاصلين على مؤهلات عليا بخلاف بكالوريوس التجارة يتم قبولهم بالكلية عن طريق مكتب التنسيق بالجامعة بنظام الانتساب الموجه.
- ٧- الطلاب الوافدين من الدول العربية الشقيقة والذين يتم ترشيحهم عن طريق إدارة الوافدين بوزارة التعليم العالي.
- ٨- وبعد ترشيح الطالب للقبول بالكلية لا يعتبر الطالب مقيداً بالكلية إلا بعد إجراء الكشف الطبي بالإدارة الطبية بالجامعة ودفع المصروفات الدراسية المقررة واستخراج البطاقة الجامعية.

### المواد الدراسية التي يدرسها الطالب في مرحلة البكالوريوس

ومدة الدراسة لنيل درجة البكالوريوس في التجارة أربعة أعوام دراسية تتضمن ثمانية فصول دراسية بواقع فصلين في كل سنة دراسية ، ويكون التخصص في الفرقة الثالثة حيث توجد شعبة المحاسبة وإدارة الأعمال وشعبة الاقتصاد وشعبة الإحصاء التطبيقي والتأمين ، وفي الفرقة الرابعة تنقسم شعبة المحاسبة وإدارة الأعمال إلي شعبتين ( شعبة المحاسبة وشعبة إدارة الأعمال ) وتستمر كل من شعبة الاقتصاد وشعبة الإحصاء التطبيقي والتأمين ، وعليه فإن مكونات البرامج الخمسة للكلية تشترك معا في الفرقة الأولى والثانية.

## الفرقة الأولى

الفصل الدراسي الثاني			الفصل الدراسي الأول		
ساعات التطبيقات	ساعات المحاضرات	المادة	ساعات التطبيقات	ساعات المحاضرات	المادة
١	٣	أصول الاقتصاد (٢)	١	٣	أصول الاقتصاد (١)
١	٣	أصول المحاسبة (٢)	١	٣	أصول المحاسبة (١)
-	٤	تطور اقتصادى وتحليل موارد	٢	٤	أصول الإدارة
١	٤	السلوك التنظيمي	٤	----	دراسات تجارية بلغة إنجليزية
١	٤	الادارة العامة	٢	٤	رياضيات الأعمال
-	٤	مدخل القانون	٢	٤	مقدمة الحاسب
-	٢	حقوق الإنسان	١٢	١٨	<b>الاجمالي</b>
٤	٢٤	<b>الاجمالي</b>			

## الفرقة الثانية

الفصل الدراسي الثاني			الفصل الدراسي الأول		
ساعات التطبيقات	ساعات المحاضرات	المادة	ساعات التطبيقات	ساعات المحاضرات	المادة
١	٣	محاسبة الشركات (٢)	١	٣	محاسبة الشركات (١)
١	٣	اقتصاديات التجارة الخارجية (٢)	١	٣	اقتصاديات النقود والبنوك (١)
٢	٤	تطبيقات تجارية على الحاسب	٢	٤	أصول التسويق
١	٤	إدارة الانتاج	٢	٤	رياضيات الاستثمار
١	٤	مبادئ الاحصاء	٤	---	دراسات تجارية بلغة انجليزية (٢)
-	٤	القانون التجاري			
١	٤	إدارة الأفراد			
٧	٢٦	<b>الإجمالي</b>	١٠	١٤	<b>الإجمالي</b>

## الفرقة الثالثة ( محاسبة وإدارة الأعمال )

الفصل الدراسي الثاني			الفصل الدراسي الأول		
ساعات التطبيقات	ساعات المحاضرات	المادة	ساعات التطبيقات	ساعات المحاضرات	المادة
١	٣	أصول تكاليف (٢)	١	٣	أصول التكاليف (١)
١	٣	المحاسبة الحكومية والقومية (٢)	١	٣	المحاسبة الحكومية والقومية (١)
٢	٤	إدارة المنشآت المالية	١	٤	أصول المراجعة
–	٤	التنمية والتخطيط الاقتصادي	١	٤	إدارة المشريات والمخازن
٢	٤	التأمين وربائياته	–	٤	اقتصاديات المالية العامة والنظم الضريبية
٤	---	دراسات تجارية بلغت انجليزية (٣)	٢	٤	الاحصاء التطبيقي وبحوث العمليات
١٠	١٨	<b>الإجمالي</b>	٦	٢٢	<b>الإجمالي</b>

## الفرقة الثالثة (اقتصاد)

الفصل الدراسي الثاني			الفصل الدراسي الأول		
ساعات التطبيقات	ساعات المحاضرات	المادة	ساعات التطبيقات	ساعات المحاضرات	المادة
١	٣	الاقتصاد التحليلي (٢)	١	٣	الاقتصاد التحليلي (١)
-	٣	الاقتصاد الزراعي والصناعي (٢)	-	٣	الاقتصاد الزراعي والصناعي (١)
-	٤	والتنمية والتخطيط الاقتصادي	٢	٤	الحسابات القومية
-	٤	العلاقات السياسية الدولية	-	٤	تطور الفكر الاقتصادي
٤	---	دراسات تجارية بلغة انجليزية (٣)	-	٤	اقتصاديات المالية العامة والنظم الضريبية
١	٤	الاقتصاد الرياضي	٢	٤	الإحصاء التطبيقي وبحوث العمليات
٦	١٨	<b>الإجمالي</b>	٥	٢٢	<b>الإجمالي</b>

## الفرقة الثالثة ( التأمين )

الفصل الدراسي الثاني			الفصل الدراسي الأول		
ساعات التطبيقات	ساعات المحاضرات	المادة	ساعات التطبيقات	ساعات المحاضرات	المادة
٢	٤	التأمين وربائياته	٢	٤	الاحصاء التطبيقي وبحوث العمليات
-	٤	التنمية والتخطيط الاقتصادي	٢	٤	الحسابات القومية
-	٤	تشريعات التأمين	-	٤	اقتصاديات المالية العامة والنظم الضريبية
٢	٤	محاسبة منشآت تأمين	٢	٤	نظرية الاحتمالات
٤	---	دراسات تجارية بلغة إنجليزية (٣)	-	٤	إدارة منشآت التأمين
٨	١٦	<b>الإجمالي</b>	٦	٢٠	<b>الإجمالي</b>



## الفرقة الثالثة الإحصاء

الفصل الدراسي الثاني			الفصل الدراسي الأول		
ساعات التطبيقات	ساعات المحاضرات	المادة	ساعات التطبيقات	ساعات المحاضرات	المادة
٢	٤	التأمين وررياضاته	٢	٤	الإحصاء التطبيقي وبحوث العمليات
-	٤	التنمية والتخطيط الاقتصادي	٢	٤	الحسابات القومية
٢	٤	نظرية الإحصاء (١)	٢	٤	نظرية الاحتمالات
٢	٤	الحاسب الآلي (١)	٢	٤	الرياضة الإحصائية
٤	---	دراسات تجارية بلغت إنجليزية (٣)	٢	٤	الرقابة الإحصائية على الإنتاج
١٠	١٦	<b>الإجمالي</b>	١٠	٢٠	<b>الإجمالي</b>

## الفرقة الرابعة ( محاسبة )

الفصل الدراسي الثاني			الفصل الدراسي الأول		
ساعات التطبيقات	ساعات المحاضرات	المادة	ساعات التطبيقات	ساعات المحاضرات	المادة
١	٣	نظم التكاليف (٢)	١	٣	نظم التكاليف (١)
١	٣	المحاسبة الضريبية والزكاة (٢)	١	٣	المحاسبة الضريبية والزكاة (١)
٢	٤	المحاسبة الإدارية	٢	٤	المراجعة
٢	٤	النظم المحاسبية	٢	٤	محاسبة المنشآت المالية
-	٤	قضايا اقتصادية معاصرة	٢	٤	إدارة مالية واستثمار
			٤	---	دراسات تجارية بلغة انجليزية (٤)
٦	١٨	<b>الإجمالي</b>	١٢	١٨	<b>الإجمالي</b>

## الفرقة الرابعة (إدارة الأعمال)

الفصل الدراسي الثاني			الفصل الدراسي الأول		
ساعات التطبيقات	ساعات المحاضرات	المادة	ساعات التطبيقات	ساعات المحاضرات	المادة
٢	٤	المحاسبة الإدارية	٢	٤	إدارة مالية واستثمار
-	٤	قضايا اقتصادية معاصرة	-	٤	إدارة المشروعات الصغيرة
٢	٤	استراتيجيات الأعمال	٢	٤	تخطيط ومراقبة الإنتاج
-	٤	إدارة الإعلان وعلاقات عامة	٢	٤	نظم معلومات إدارية
-	٤	نظرية التنظيم	٢	---	دراسات تجارية
			٢	٤	بحوث تسويقية
٤	٢٠	<b>الإجمالي</b>	١٢	٢٠	<b>الإجمالي</b>

## الفرقة الرابعة (الاقتصاد)

الفصل الدراسي الثاني			الفصل الدراسي الأول		
ساعات التطبيقات	ساعات المحاضرات	المادة	ساعات التطبيقات	ساعات المحاضرات	المادة
٢	٤	الاقتصاد القياسي	٢	٤	إدارة مالية واستثمار
-	٤	قضايا اقتصادية معاصرة	٢	٤	أساليب التخطيط الاقتصادي
-	٤	الاقتصاد الدولي	-	٤	الاقتصاد الاجتماعي
-	٤	اقتصاديات مصر والدول العربية	-	٤	المنظمات الاقتصادية والدولية
٢	٤	دراسة الجدوى الاقتصادية	٤	---	دراسات تجارية بلغة انجليزية (٤)
			٢	٤	إحصاء سكاني
٤	٢٠	<b>الإجمالي</b>	١٠	٢٠	<b>الإجمالي</b>

## الفرقة الرابعة ( الإحصاء )

الفصل الدراسي الثاني			الفصل الدراسي الأول		
ساعات التطبيقات	ساعات المحاضرات	المادة	ساعات التطبيقات	ساعات المحاضرات	المادة
٢	٤	نظرية العينات	٢	٤	نظرية الإحصاء (٢)
–	٤	قضايا اقتصادية معاصرة	٢	٤	رياضة إحصائية متقدمة
٢	٤	تصميم التجارب	٢	٤	الحاسب الآلي (٢)
٢	٤	إحصاء لامعلمي وترتيبي	٢	٤	تحليل الانحدار
٢	٤	السلاسل الزمنية	٢	٤	الإحصاء السكاني
			٤	–	دراسات تجارية بلغة انجليزية (٤)
٨	٢٠	<b>الإجمالي</b>	١٤	٢٠	<b>الإجمالي</b>

## الفرقة الرابعة (التأمين)

الفصل الدراسي الثاني			الفصل الدراسي الأول		
ساعات التطبيقات	ساعات المحاضرات	المادة	ساعات التطبيقات	ساعات المحاضرات	المادة
-	٤	قضايا اقتصادية معاصرة	٢	٤	إدارة مالية واستثمار
٢	٤	رياضة التأمين	٢	٤	الإحصاء السكاني
٢	٤	إعادة التأمين	٢	٤	الإحصاء الاكتواري
-	٤	التأمينات العامة	٢	٤	تأمينات الأشخاص
٢	٤	دراسات متقدمة في التأمين	-	٤	التأمينات الاجتماعية
			٤	---	دراسات تجارية بلغة انجليزية (٤)
٦	٢٠	<b>الإجمالي</b>	١٢	٢٠	<b>الإجمالي</b>

**القواعد الخاصة بالتحويل ونقل القيد بين الكليات**

ويصدر بها قرار من المجلس الأعلى للجامعات والقواعد الخاصة بها كالتالي :

**أولاً : بالنسبة لقواعد التحويل ونقل القيد بين الكليات المتناظرة بالنسبة للفرقة الأولى على النحو التالي :**

١. أن يكون الطالب حاصلًا على الحد الأدنى لمجموع الدرجات الذي قبل بالكلية المراد التحويل أو نقل القيد إليها.

٢. أن تكون رغبة الطالب في التحويل أو نقل القيد بكلية ليس لها نظير في محافظته وحاصل على الحد الأدنى الذي قبل بالكلية المراد التحويل أو نقل القيد إليها .

٣. أن يكون مستوفياً لشروط التوزيع الجغرافي المقررة في هذا الشأن .

**ثانياً : بالنسبة لقواعد التحويل ونقل القيد بين الكليات المتناظرة بالنسبة لفرقة أعلى من الفرقة الأولى أو الإعدادية على النحو التالي :**

١. أن يكون التحويل بين الكليات المتناظرة بالجامعات مركزياً على مستوى كل جامعة.

٢. أن يكون الطالب ناجحاً بتقدير مقبول على الأقل في الكلية المحول منها.

٣. ألا تزيد نسبة المحولين عن ٢٠٪ من عدد الطلاب المقيدون بالفرقة المطلوب التحويل إليها وذلك وفقاً لقواعد عامة معلنة بكل كلية.

٤. أن يكون الأولوية للتحويل من بين المتقدمين للطلاب الحاصلين على  
المجاميع .
٥. لا يجوز قبول طلبات تحويل الطلاب بين الكليات المناظرة بعد مضي شهر  
من بدأ الدراسة.
٦. لا يجوز فرض أي مقابل مادي على الطلاب الراغبين في التحويل بين  
الكليات المتناظرة.

### ملحوظة هامة

تنتهي الكليات من تحويلات الطلاب القدامى قبل بداية العام الدراسي  
وبالنسبة للطلاب المستجدين تنتهي التحويلات بعد خمسة عشر يوماً من بدء  
الدراسة .



## القواعد المنظمة لتأديب الطلاب

يعتبر مخالفة تأديبية كل إخلال بالقواعد والقوانين واللوائح و التقاليد الجامعية وعلي الأخص :

١. الإخلال بنظام الكلية والمنشآت الجامعية.
٢. تعطيل الدراسة أو التحريض أو الامتناع عن حضور الدروس أو المحاضرات أو الأعمال الجامعية التي تقضي اللوائح المواظبة عليه.
٣. كل فعل يتنافي مع الشرف أو الكرامة أو مخل بحسن السير والسلوك داخل الجامعة وخارجها.
٤. كل إخلال بنظام الامتحان أو الهدوء اللازم له وكل غش في الامتحان أو الشروع فيه.
٥. كل إتلاف للمنشآت والأجهزة أو الكتب الجامعية أو تدميرها.
٦. كل تنظيم للجامعات داخل الجامعة أو الاشتراك فيها بدون ترخيص سابق من السلطات الجامعية.
٧. توزيع النشرات أو إصدار جرائد حائط بأية صورة بالكليات أو جمع توقيعات بدون ترخيص سابق من السلطات الجامعية .
٨. الاعتصام داخل المباني الجامعية أو الاشتراك في مظاهرات مخللة بالنظام العام.

وتتمثل العقوبات التأديبية التي يمكن توقيعها علي الطلاب فيما يلي :

- ١ . التنبيه شفاهة أو كتابة .
- ٢ . الإنذار .
- ٣ . الحرمان من بعض الخدمات .
- ٤ . الحرمان من حضور دروس أحد المقررات لمدة لا تتجاوز شهر.
- ٥ . الفصل من الكلية لمدة لا تتجاوز شهرا .
- ٦ . الحرمان من الامتحان في مقرر أو أكثر.
- ٧ . إلغاء امتحان الطالب في مقرر أو أكثر.
- ٨ . الحرمان من الامتحان في فصل دراسي واحد أو أكثر.
- ٩ . الفصل من الكلية لمدة لا تزيد علي فصل دراسي واحد.
- ١٠ . الفصل النهائي من الجامعة ويبلغ قرار الفصل للجامعات الأخرى.

## قواعد الاعتذار عن عدم دخول الامتحان

## أولا : الأعذار المرضية :

١. يكون النظر في الأعذار المرضية من اختصاص اللجنة الطبية بالإدارة الطبية بالجامعة، ويجوز للجنة استشارة الأخصائيين بالمستشفى الجامعي أو مستشفى الطلبة في الحالات التي تحتاج إلى استشارة.
٢. وبالنسبة للأمراض النفسية فتعرض بمعرفة الإدارة الطبية على لجنة ثلاثية مشكلة من أعضاء هيئة التدريس بكلية الطب يختارهم عميد الكلية وتعرض على اللجنة الطبية الشهادات الصادرة عن المستشفيات الحكومية العامة أو المركزية أو مستشفيات المؤسسات الصحية العامة كما تعرض على اللجنة الطبية الشهادات الطبية الواردة من الخارج بشرط أن تكون معتمدة من القنصلية المصرية وطبيها إذا وجد ولا يعتد بالشهادات الطبية الصادرة عن الأطباء أو المستشفيات الخاصة.
٣. يقدم طلب الاعتذار عن عدم دخول الامتحان قبل بدء الامتحان أو أثناءه أو خلال يومين علي الأكثر من تاريخ النهاية ، ولا يلتفت إلي أي طلب يقدم بعد هذا التاريخ ، ويقدم الطلب باسم عميد الكلية ويودع إما باليد أو بأرشفيف الكلية أو يرسل إلي الكلية بالبريد المسجل المصحوب بعلم الوصول ولا يلتفت إلي أي طلب يقدم بغير هاتين الطريقتين .

٤. تقوم إدارة شؤون الطلاب بالكلية فور وصول الطلب بإخطار الطالب بالتقدم للإدارة الطبية، كما تخطر في اليوم ذاته الإدارة الطبية بذلك.
٥. يجب البت في الأعذار المرضية ووضع التقرير الطبي عنها وإخطار شؤون الطلبة ولجان النظام والمراقبة والامتحان بالكليات بأسرع وقت ممكن وقبل إعلان نتائج الامتحان بوقت كاف.
٦. إذا كان المرض أثناء الامتحان يتم توقيع الكشف الطبي على الطالب وكتابة التقرير الطبي فوراً بمعرفة الطبيب المعين بلجنة الامتحان على أن يعتمد بعد ذلك من رئيس اللجنة الطبية.
٧. إذا كان مرض الطالب لا يمكنه من الحضور إلى الإدارة الطبية فعليه أن يلجأ إلى أقرب مستشفى حكومي عام أو مركزي أو مؤسسة صحية عامة بجهة إقامته وعليه الإقامة بالمستشفى وأن يخطر الكلية فوراً بذلك مع شهادة باسم المستشفى موقع عليها من الطبيب المعالج مع بيان اسمه وتخصصه ، وتقوم الكلية بتحويل الأوراق إلى اللجنة للنظر في الحالة المرضية.
٨. لا يجوز تشكيل لجان امتحان خاصة بالمرضى إلا بمقر الكلية.
٩. يختص عميد الكلية بالنظر في التظلمات المقدمة من قرارات اللجنة الطبية.
١٠. لا يجوز أن يزيد عدد الأعذار المرضية عن عدم دخول الامتحان على مرتين خلال سنوات الدراسة، تضاف إليها مرة ثالثة بقرار من مجلس شؤون التعليم والطلاب بالتفويض عن مجلس الجامعة وذلك طبقاً ( للمادة ٨٠) من اللائحة التنفيذية لقانون تنظيم الجامعات.

وتتمثل المستندات المطلوبة لطلب الاعتذار عن أداء الامتحان فيما يلي:

١. طلب باسم السيد الأستاذ الدكتور/ عميد الكلية .
٢. مستندات يبرز سبب العذر أو تقرير طبي .

### ثانياً : الأعذار الاجتماعية :

١. يجب على الطالب أن يرفق بطلب عدم دخول الامتحان لعذر اجتماعي شرحاً لهذا العذر مصحوباً بكافة الأوراق الرسمية الدالة على حقيقة العذر المقدم منه ، ولا يعتد في ذلك بأي أوراق أو مستندات صادرة عن جهات غير رسمية .
٢. تسري على الأعذار الاجتماعية الأحكام الواردة في البنود ٢، ٤، ١٠ من ( أ) البند الخاص بالأعذار المرضية .
٣. ويكون تقدير الأسباب التي تدعو إلى وقف القيد أو الاعتذار عن عدم دخول الامتحان لعذر اجتماعي من اختصاص مجلس الكلية أو مجلس شؤون التعليم والطلاب بالجامعة كل في حدود اختصاصه، بعد دراسة الظروف والملابسات المحيطة بكل حالة على حدة.

### قواعد الرأفة:

- تتغير قواعد الرأفة لطلاب مرحلة البكالوريوس من عام لآخر بناء على قرار مجلس الكلية والإطار العام لهذه القواعد ما يلي:
- أولاً : يجبر الطالب الراسب أو المتخلف في حدود ٣٪ من المجموع الكلي لدرجات المواد التي أدى فيها الامتحان مع جبر الكسر لصالح الطالب

توزع على المواد الراسب فيها بحيث لا يزيد ما يضاف للمادة الواحدة عن ١٥٪ من درجات النهاية العظمى للمادة .

**ثانياً :** يشترط لتطبيق قواعد الرأفة تغيير حالة الطالب من الرسوب إلى النقل بتخلف مادة أو مادتين أو النجاح الكامل ، أو من حالة النقل بتخلف إلى حالة النجاح الكامل أو لدخول امتحان الدور الثاني ( دور نوفمبر) أو الحصول على فرص إضافية لدخول الامتحان .

**ثالثاً :** تطبق قواعد الرأفة على نتيجة الفصلين الدراسيين معاً حتى يمكن تحقيق الشرط الوارد في البند ثانياً .

**رابعاً :** الطلاب المعرضون للفصل النهائي ولم يستفيدوا من تطبيق القواعد السابقة يطبق عليهم ما يلي :

١ . يجبر الطالب المعرض للفصل النهائي في حدود ٦٪ من المجموع الكلي لدرجات المواد التي أدي فيها الامتحان بحيث لا يزيد ما يضاف في المادة الواحدة عن ٢٠٪ من درجة النهاية العظمى للمادة وذلك لنقلهم بتخلف مادتين .

٢ . يجبر طالب الفرقة النهائية المعرض للفصل لرسوبه في أكثر من نصف عدد مواد الفرقة في حدود ٦٪ من المجموع الكلي لدرجات المواد التي أدي فيها الامتحان بحيث لا يزيد ما يضاف في المادة الواحدة عن ٢٠٪ من درجة النهاية العظمى للمادة للحصول على فرص إضافية لدخول الامتحان .

## فرص دخول الامتحان:

ملاحظات	مدة البقاء في الفرقة	الفرقة
ويفصل من الكلية	سنتان من الداخل	الفرقة الأولى
وله حق دخول الامتحان من الخارج مرة واحدة	سنتان	الفرقة الثانية
وله حق دخول الامتحان من الخارج ثلاث فرص	سنتان	الفرقة الثالثة
وله حق دخول الامتحان من الخارج ثلاث فرص	سنتان	الفرقة الرابعة

## ملاحظة ..

- إذا رسب الطالب في الفرقة النهائية فيما لايزيد عن نصف مقررات هذه الفرقة بصرف النظر عن المقررات المختلفة من فرق سابقة رخص له في الامتحان حتى يتم نجاحه.
- يقوم الطالب بسداد مبلغ ١٠٠ جنيه عن كل مادة في حالة التقدم للامتحان من الخارج.

## نشاط رعاية الطلاب

### قواعد الاشتراك في الأنشطة الرياضية



- في بداية كل عام دراسي تعلن رعاية الطلاب عن تكوين فرق الكلية في الألعاب الآتية: الألعاب الجامعية (كرة قدم - سلة - يد - طائرة) الألعاب الفردية (تنس أرضي - تنس طاولة - اسكواش - ملاكمة - مصارعة - جودو - كاراتيه - رفع الاثقال - كمال الأجسام - ألعاب قوى - سباحة).
- أما بالنسبة للطالبات فيتم قبولهم في الألعاب الآتية: الألعاب الجامعية (كرة قدم خماسي - كرة سلة - يد - طائرة) و ألعاب الفردية (تنس أرضي - تنس طاولة - اسكواش - جودو - كاراتيه - ألعاب قوى - سباحة).
- وتشارك الكلية في مسابقات الجامعة وتحصل سنوياً على مراكز متقدمة في معظم الألعاب ، وتقبل طلبات الاشتراك في الفرق الرياضية (كل لعبة على حده) وتشكل لجنة تضم مستشار اللجنة الرياضية والمشرف الرياضى لأجراء التصنيفات كل لعبة واختيار أكثر العناصر صلاحية .

### قواعد الاشتراك في النشاط الاجتماعي والرحلات



- يتم تنظيم رحلات علمية وترفيهية طبقاً لخطة رعاية الطلاب الذي يعد كل عام تحت إشراف مشرف عام الاتحاد ومستشار اللجنة الاجتماعية والرحلات وتدعم هذه الرحلات من وزارة الشباب وجهاز الرياضة وميزانية دعم الأنشطة من



الجامعة وأيضا الرحلات التي تنظمها الأسر الطلابية ، ويعلن المشرف المختص خطة الرحلات الذي تم رفعه للإدارة العامة لرعاية الطلاب بالجامعة ويمكن الاشتراك في هذه الرحلات بأن :

١. يتقدم الطالب ومعه البطاقة الجامعية للمشرف المختص ويسدد رسم الاشتراك.
٢. يحصل الطالب على إيصال الاشتراك في الرحلة ويحدد فيه مكان التجمع وموعد التحرك .
٣. الرحلة لا تزيد على ٥٠ مشتركا وبواقع مشرف لكل ٢٥ طالباً ويلزم وجود مشرفة اجتماعية في حالة وجود طالبات.

### قواعد الاشتراك في مسابقة الطالب المثالي

تقوم الادارة العامة لرعاية الطلاب بالجامعة بإخطار الكليات عن بدأ المسابقة.

### تقوم كل كلية بالإعلان عن المسابقة بالشروط التالية:

- أن يكون الطالب ناجح ومنقول للفرقة الأعلى.
- أن يكون الطالب من المتفوقين علمياً.
- من ممارس الأنشطة الطلابية.
- حسن السير والسلوك .
- أن يكون الطالب متفوق ثقافياً.

تقوم لجنة بإجراء المسابقة واختيار الطالب والطالبة المثاليان وترسل الأسماء إلى الإدارة العامة لرعاية الطلاب بالجامعة لإجراء المسابقة على مستوى الجامعة.

### قواعد الاشتراك في نشاط الجوالة والخدمة العامة



- تعلن إدارة رعاية الطلاب في بداية العام عن تكوين عشيرة جوالة.
- يقوم الراغبون بتسجيل أسمائهم.
- يعقد معسكر لاختيار أفراد العشيرة تحت إشراف مسؤولي الجوالة.
- يحضر الطالب معسكر تدريبي .
- يتم اختيار العشيرة .
- تقوم العشيرة بمزاولة نشاطها وذلك بعد تحديد الأفراد وتسجيلها.

### نشاط الاسر الطلابية



- يتم الإعلان عن تشكيل الاسر الطلابية من اليوم الأول للدراسة بالجامعة
- يستمر التسجيل حتى ٣١ ديسمبر من كل عام دراسي.
- يشترط أن يكون الطالب مقيداً بالكلية ومسجداً الرسوم الجامعية.
- الأسرة تعتبر مسجلة في حالة اكتمال النصاب القانوني للأسرة وهو ٥٠ طالباً.

**ولتسجيل الأسر الطلابية يجب إتباع الخطوات الآتية:**

- يقوم رائد الأسرة بعد تكوينها بتقديم طلب تسجيل أسرة يحدد فيها اسم رائد الأسرة من أعضاء هيئة التدريس وموافقة الكتابة على ريادة الأسرة ومعه كشف بأفراد الأسرة بحيث لا يقل عن ٢٠ طالب وطالبة وكذا محضر الجمعية العمومية للأسرة.
- يتم عمل استمارة العضوية موضحا بها شروط العضوية معتمدة من شؤون الطلاب ورائد الأسرة.
- يعرض تكوين الأسرة على رائد عام الاتحاد للموافقة .
- تقوم الأسرة بتسديد رسوم التسجيل المقرر بعد موافقة رائد عام الاتحاد ثم تستكمل أوراق التسجيل (برنامج الأسرة - لجان الأسرة) بحيث لا تقل الأسرة عن خمسون طالب وطالبة.
- يتعين أخذ موافقة رائد عام الاتحاد قبل مزاوله أي نشاط للأسرة.

**النشاط الثقافي****المسابقات الثقافية:**

- تنظم الكلية المسابقات الثقافية على مدار العام طبقاً للبرنامج المعد بقسم رعاية الطلاب واللجان الثقافية بالاتحاد والأسر الطلابية وتدور هذه المسابقات حول البحوث الدينية والقومية والاجتماعية في مجالات الشعر، القصة القصيرة والزجل ومسابقات طلابية في المعلومات العامة ومجلات الحائط ويتم تشكيل لجان لتحكيم هذه المسابقات تضم كبار الكتاب تحت إشراف رائد النشاط الثقافي ورائد لجنة الأسر الطلابية .

وتتمثل خطوات الاشتراك في هذا النشاط فيما يلي :

- إعلان المسابقات
- التقديم بالبحوث
- تشكيل لجنة للتصحيح
- إعلان الفائزين
- الموضوعات ( ثقافية - سياسية - دينية - قومية - اجتماعي )

### النشاط الفني:

#### المسابقات الفنية:

تنظم الكلية المعارض والمسابقات لإظهار المواهب ( تمثيل - عزف - غناء ) وكذلك عمل حفل في ختام الأنشطة في نهاية العام لتكريم الطلاب وتشجيع المواهب الفنية وذلك وفق الإجراءات الآتية :

- ١ - تعلن الإدارة عن تكوين فرق مسرحية ومسابقات لاختيار أفضل العناصر في الغناء - الكورال - الموسيقى ، كما تقام معارض فنية في الفنون التشكيلية - الرسم تصوير طبيعي - اشغال يدوية - النحت - حفر الخزف .. الخ .
- ٢ - يتم الإعلان على الطلاب الراغبين في الأنشطة الفنية المختلفة .
- ٣ - يتم تسجيل أسماء الطلاب الراغبين في الاشتراك في المجالات الفنية .
- ٤ - يقوم الطالب بتقديم أعماله للسيد مشرف النشاط بإدارة رعاية الشباب بالكلية (إذا كان موهوباً في مجال النشاط المسرحي وتم اختياره عن

طريق المشرف) فإنه يتقدم للمخرج المسرحى ، أما بالنسبة للمعارض فيشترط ما يلى :

- أن يقام المعرض خلال العام الدراسي.
- أن يقام المعرض داخل مباني الكلية.
- أن يقتصر المعرض على الأعمال الفنية للطلاب.
- أن تقدم الجهة المختصة بطلب للحصول على موافقة عميد الكلية على إقامة المعرض.
- أن تقدم الجهة المختصة بطلب للحصول على موافقة عميد الكلية على إقامة المعرض.
- يتولى رائد الأسرة تنفيذ أحكام هذه اللائحة بالنسبة للمعارض.
- تخطر الإدارة العامة لرعاية الطلاب بالجامعة لتحكيم المسابقة والاشتراك في معرض الجامعة.
- يتم إخطار إدارة الأمن بالجامعة عن طريق إدارة رعاية الطلاب بمدة المعرض وتاريخ افتتاحه وطبيعته ومكانه قبل الافتتاح بوقت كاف.

## النشاط العلمي والتكنولوجي:



يهدف على تنمية وتشجيع البحث العلمي بين الطلاب وكذلك المهارات الخاصة بالاختراع.

## المسابقات العلمية والتكنولوجية:

تنظم الكلية المعارض والمسابقات العلمية وكذلك عمل حفل في ختام الأنشطة في نهاية العام لتكريم الطلاب وتشجيع المواهب العلمية وذلك وفق الإجراءات الآتية:

١ - يتم الإعلان على الطلاب الراغبين في الاشتراك بالأنشطة العلمية المختلفة.

٢ - يتم تسجيل أسماء الطلاب الراغبين في الاشتراك في المجالات العلمية.

٣ - يقوم الطالب بتقديم أعماله للسيد مشرف النشاط بإدارة رعاية الشباب بالكلية

أما بالنسبة للمعارض فيشترط ما يلي:

- أن يقام المعرض خلال العام الدراسي.
- أن يقام المعرض داخل مباني الكلية.
- أن يقتصر المعرض على الأعمال العلمية للطلاب.
- أن تقدم الجهة المختصة بطلب للحصول على موافقة عميد الكلية على إقامة المعرض.

## كيفية العضوية بالتحاد الطلاب

الاتحادات الطلابية هي التنظيمات الشرعية الوحيدة لطلاب الجامعة التي تتولى تمثيلهم أمام الجهات المعنية وتنظيم وكفالة ممارسة كافة الأنشطة الطلابية. ويتم انتخاب مجالس الاتحادات ولجانها في موعد غايته نهاية نوفمبر من كل عام ويصدر قرار من السيد الأستاذ الدكتور. رئيس الجامعة بتحديد المواعيد التفصيلية للانتخابات ولا يحق لأى طالب الإدلاء بصوته إلا إذا كان مقيداً بكشوف الطلاب الذين لهم حق الانتخاب ويحمل إثبات شخصية .

**ويشترط فيمن يتقدم للترشيح لعضوية لجان مجالس الاتحادات أن تتوافر فيه الشروط الآتية**

- ١ - أن يكون مصرى الجنسية.
- ٢ - أن يكون متمتعاً بالخلق القويم والسمعة الحسنة .
- ٣ - أن يكون طالباً نظامياً مستجداً في فرقته غير باق للإعادة فيها لأى سبب
- ٤ - أن يكون مسدداً لرسوم الاتحاد.
- ٥ - أن يكون من ذوى النشاط الملحوظ في مجال عمل اللجنة التي يرشح نفسه فيها .
- ٦ - ألا يكون قد سبق الحكم عليه لعقوبة مقيدة للحرية أو تقرر إسقاط أو وقف عضويته بأحد الاتحادات الطلابية أو لجانها .
- ٧ - ويكون التقدم للترشيح كتابة بتحرير نموذج تعده الجامعة لذلك.

## قواعد الاستفادة من خدمات صندوق التكافل الاجتماعي

يتبع صندوق التكافل الاجتماعي إدارة رعاية الطلاب بالكلية ويقدم إعانات للطلاب ذوي الدخل المحدود ، وتقدم الإعانات في صور متعددة هي:

١. شراء الكتب الدراسية.
٢. تقديم الإعانات المالية لسداد الرسوم الدراسية .
٣. علاج وأجهزة تعويضية.
٤. شراء ملابس أو نظارات طبية.
٥. إعانات نقدية.
٦. تقديم كافة الخدمات الاجتماعية التي يحتاجها الطالب والتي تتيح له فرص مواصلة دراسته بدون صعوبات .
٧. بونات التغذية في الإدارة العامة لرعاية الشباب .

### وللاستفادة من خدمات الصندوق يجب على الراغب في ذلك القيام بما يلي:

١. سحب استمارة بحث إجتماعي من قسم رعاية الطلاب .
٢. استيفاء كافة بيانات الاستمارة والتي تشمل :  
{ بيانات الطالب . بيانات دخل الأسرة . بيان الحيازة الزراعية } ( شهادة عدم حيازة أرض زراعية ، مفردات مرتب الوالد الموظف ، شهادة وفاة للأب المتوفي ) .



- ٣ - التقدم بالأوراق للأخصائي الاجتماعي المختص بفرقة في قسم رعاية الطلاب بالكلية.
- ٤ - استلام المساعدة من إدارة رعاية الشباب .

### قواعد الاستفادة من دعم الكتاب الجامعي

يتم توفير الكتب والمذكرات الدراسية من ميزانية دعم الكتاب الجامعي ، وللاستفادة من هذا التيسر يقوم الطالب بنفس خطوات عمل البحث الإجتماعي مع تغير في كتابة رغباته على النموذج بطلب دعم الكتاب الجامعي ونوع المذكرة التي يرغب في الحصول عليها .

### قواعد الاستفادة من الخدمات الطبية

يحصل كل طالب بالكلية على بطاقة للتأمين الصحي يتم الاستفادة منها بالعلاج المجاني ويمكن للطالب التوجه إلى مستشفى الطلبة الموجودة بمجمع الخدمات الجامعية ( بجوار مدخل بوابة الجلاء ) والتي تتكون من جميع الأقسام الطبية المتخصصة ويقدم المستشفى علاجه بالمجان.، ويوجد داخل الكلية عيادة للإسعافات الأولية والحالات الطارئة وعيادة للأسنان.

## مرحلة الدراسات العليا

### الرؤية والرسالة للدراسات العليا

#### الرؤية:

قطاع الدراسات العليا والبحوث بكلية التجارة متميزا بما يقدمه من برامج وخدمات بحثية وطلابية وفقا لمعايير الجودة العالمية، وبما يتضمنه من معايير أخلاقية نابعة من تفاعله مع قضايا المجتمع ومشكلاته

#### الرسالة:

يسعى قطاع الدراسات العليا و البحوث بكلية التجارة إلى توفير بيئة مناسبة للتعليم والتعلم والبحث العلمي، وإنشاء وتطوير برامج وفق معايير الجودة العالمية وإعلاء أخلاقياته، وزيادة موارده وبما يؤهل طلابه للمنافسة في بيئة الأعمال، والمساهمة في زيادة مخزون المعارف والمهارات ذات الصلة بأولويات المجتمع ومتطلباته .

### مرحلة الدراسات العليا

بدأت الدراسة بمرحلة الدراسات العليا بالكلية منذ العام الجامعي ١٩٧٥/١٩٧٦.

تمنح جامعة المنصورة بناء على طلب مجلس كلية التجارة الدرجات العلمية التالية:

## دبلوم الدراسات العليا في التخصصات التالية

* المحاسبة الحكومية	* المراجعة	* المحاسبة المالية
* الدراسات المصرفية	* التكاليف	* الضرائب
* التنمية الإقليمية	* التسويق	* التمويل
* إدارة المنظمات الصحية	* الإحصاء السكاني	* الإحصاء التطبيقي
		* التأمين

## درجة الماجستير في التخصصات التالية

* الاقتصاد	* إدارة الأعمال	* المحاسبة
	* التأمين	* الإحصاء التطبيقي

## درجة الماجستير المهني في إدارة الأعمال

يمنح المشتركون في هذا البرنامج درجة الماجستير المهني في إدارة الأعمال

## درجة الماجستير المهني في المحاسبة

يمنح المشتركون في هذا البرنامج درجة الماجستير المهني في المحاسبة

## درجة دكتور الفلسفة في التخصصات التالية

* الاقتصاد	* إدارة الأعمال	* المحاسبة
	* التأمين	* الإحصاء التطبيقي

## درجة الدكتوراه المهنية في إدارة الأعمال

يمنح المشتركون في هذا البرنامج درجة الدكتوراه المهنية في إدارة الأعمال

## التسجيل بدبلوم الدراسات العليا

### درجة دبلومات الدراسات العليا

( درجة علمية منتهية / مدة الدراسة عامان جامعيان )

#### التخصصات:

- المحاسبة المالية - المحاسبة الحكومية - التكاليف - الضرائب -
- المراجعة - الدراسات المصرفية - التأمين - التسويق - التمويل - التنمية
- الإقليمية - الإحصاء التطبيقي - الإحصاء السكاني - إدارة المنظمات
- الصحية

#### شروط القبول والقيود :

- الحصول على البكالوريوس أو الليسانس من إحدى الكليات أو المعاهد .
- خبرة عملية في مجال تخصص الدبلوم الذي يتقدم للدراسة فيه لمدة لا تقل عن سنتين بعد حصوله على الدرجة الجامعية الأولى .

#### المستندات المطلوبة :

- أصل شهادة البكالوريوس - الليسانس .
- أصل شهادة الميلاد ( كمبيوتر ) .

- صورة بطاقة الرقم القومي .
- خبرة عملية لا تقل عن عامين قبل الالتحاق في مجال تخصص الدبلوم المتقدم للالتحاق به.
- موافقة جهة العمل للعاملين بالحكومة وقطاع الأعمال العام .
- ٦ صور شخصية .
- شهادة تأدية الخدمة العسكرية ( الموقف من التجنيد).
- سداد قيمة ملف التقديم وقدرة ٢٥٠ جنية .

### ملحوظة :

- \* يجب على الطلاب استيفاء نسبة حضور ٧٥٪ في كل مادة حتي يسمح له بدخول الامتحان حيث يحصل على ٤٠ درجة أعمال سنة والامتحان النهائي من ٦٠ درجة .
- \* المصروفات الدراسية : ٢٥٠٠ جنية سنوياً ( المصروفات شرط القيد بالكلية ).
- \* موعد القبول لمره واحده في العام الجامعي في ١٥ اغسطس والامتحانات في نهاية العام.

## التسجيل لدرجة الماجستير

### درجة الماجستير

(دراسة تمهيدية لمدة عام علي فصلين دراسيين .. ويليهما إعداد رسالة علمية) .

### التخصصات :

- المحاسبة – إدارة الأعمال – الاقتصاد – الإحصاء التطبيقي – التأمين .

### شروط القبول والقيود :

- \* الحصول علي البكالوريوس في التجارة شعبة التخصص بتقدير جيد عل الأقل في السنة الرابعة وبتقدير جيد علي الأقل في مواد التخصص في السنة النهائية من أحد الجامعات المصرية أو علي درجة معادلة لها .
- \* أو الحصول علي دبلوم الدراسات العليا المتصلة بشعبة التخصص بتقدير عام جيد جداً مسبقاً بدرجة البكالوريوس في التجارة أو ما يعادلها .
- \* التفرغ الكامل للدراسة .

**المستندات المطلوبة للتقديم :**

- أصل شهادة البكالوريوس .
- أصل شهادة تقديرات ٤ سنوات .
- أصل شهادة الميلاد ( كمبيوتر ) .
- ٦ صور شخصية .
- شهادة تأدية الخدمة العسكرية ( الموقف من التجنيد ) .
- سداد قيمة ملف التقديم وقدرة ٢٥٠ جنيه .

**ملحوظة :-**

- \* يجب على الطلاب استيفاء نسبة حضور ٧٥ ٪ في كل مادة ( في السنة التمهيديّة ) حتي يسمح له بدخول الامتحان حيث يحصل على ٤٠ درجة أعمال سنه والامتحان النهائي من ٦٠ درجة .
- \* المصروفات الدراسية : ٥٠٠٠ جنية سنوياً ( المصروفات شرط القيد بالكلية ) .
- \* موعد القبول لمره واحده في العام الجامعي في ١٥ اغسطس والامتحان فصلين دراسيين .

## تسجيل درجة الدكتوراه

درجة دكتوراه الفلسفة

(دراسة تأهيلية لمدة عام يليها إعداد رسالة علمية)

### التخصصات :

- المحاسبة – إدارة الأعمال – الاقتصاد – الإحصاء التطبيقي – التأمين .

### شروط القبول القيد :

- \* الحصول على درجة الماجستير في فرع التخصص من الكلية أو نظيرها .
- \* التفرغ الكامل للدراسة .

### المستندات المطلوبة للتقديم :

- أصل شهادة البكالوريوس .
- أصل شهادة الماجستير .
- أصل شهادة الميلاد ( كمبيوتر ) .
- صورة بطاقة الرقم القومي .



- ٦ صور شخصية .
- شهادة تأدية الخدمة العسكرية (الموقف من التجنيد) .
- سداد قيمة ملف التقديم وقدره ٢٥٠ جنيه.

### ملحوظة :-

- \* يجب على الطلاب استيفاء نسبة حضور ٧٥٪ في كل مادة ( في السنة التأهيلية ) حتي يسمح له بدخول الامتحان حيث يحصل على ٤٠ درجة أعمال سنه والامتحان النهائي من ٦٠ درجة .
- \* المصروفات الدراسية : ٦٠٠٠ جنية سنوياً ( المصروفات شرط القيد بالكلية ) .
- \* موعد القبول لمره واحده في العام الجامعي في ١٥ اغسطس والامتحان في نهاية العام .

## المقررات الدراسية مرحلة الدراسات العليا

أولا : الدبلومات

### دبلوم الدراسات العليا فى المحاسبة المالية

السنة الثانية		السنة الاولى	
عدد الساعات	المادة	عدد الساعات	المادة
٣	دراسات متقدمة فى النظام المحاسبى الموحد	٣	نظرية المحاسبة المعاصرة
٣	عرض وتحليل التكاليف	٣	التحليل الكمى للمعلومات المحاسبية
٣	دراسات متقدمة فى التمويل	٣	تصميم النظم المحاسبية
٣	قاعة بحث	٣	المحاسبية الادارية
١٢	<b>الإجمالي</b>	١٢	<b>الإجمالي</b>

### دبلوم الدراسات العليا فى المراجعة

السنة الثانية		السنة الاولى	
عدد الساعات	المادة	عدد الساعات	المادة
٣	دراسات متقدمة فى النظام المحاسبى الموحد	٣	نظرية المراجعة
٣	المراجعة الادارية	٣	مستويات أداء المراجع
٣	مراجعة التكاليف	٣	التطبيق الكمى للمعلومات المحاسبية
٣	قاعة بحث	٣	مشاكل فى المراجعة
١٢	<b>الإجمالي</b>	١٢	<b>الإجمالي</b>

## دبلوم الدراسات العليا فى الضرائب

السنة الثانية		السنة الاولى	
عدد الساعات	المادة	عدد الساعات	المادة
٣	الضريبة على الشركات متعددة الضريبة	٣	التحليل الكمي للمعلومات المحاسبية
٣	مراجعة وفحص البيانات الضريبية	٣	دراسات متقدمة فى المالية العامة
٣	إجراءات التقاضى والمرافعات	٣	نظم ضريبية مقارنة
٣	النظام الضريبي المصرى	٤	النظام الضريبي المصرى
١٢	<b>الإجمالي</b>	١٣	<b>الإجمالي</b>

## دبلوم الدراسات العليا فى التكاليف

السنة الثانية		السنة الاولى	
عدد الساعات	المادة	عدد الساعات	المادة
٣	مشاكل فى التكاليف	٣	التطبيق الكمي للمعلومات المحاسبية
٣	دراسات متقدمة فى التكاليف	٣	محاسبة إدارية
٣	النظام المحاسبى الموحد	٣	إدارة وتخطيط الانتاج
٣	قاعة بحث	٣	عرض وتحليل التكاليف
١٢	<b>الإجمالي</b>	١٢	<b>الإجمالي</b>

## دبلوم الدراسات العليا فى المحاسبة الحكومية

السنة الثانية		السنة الاولى	
عدد الساعات	المادة	عدد الساعات	المادة
٣	محاسبة إدارية للوحدات الحكومية	٣	التحليل الكمي للمعلومات المحاسبية
٣	دراسات فى التكاليف وتقييم الاداء	٣	نظرية الدولة المعاصرة
٣	قانون إدارى	٣	دراسات متقدمة فى المحاسبة الحكومية
٣	قاعة بحث	٣	دراسات متقدمة فى الموازنة العامة
١٢	<b>الإجمالي</b>	١٢	<b>الإجمالي</b>

## دبلوم الدراسات العليا فى الدراسات المصرفية

السنة الثانية		السنة الاولى	
عدد الساعات	المادة	عدد الساعات	المادة
٣	سوق الاوراق المالية والجهاز المصرفى	٣	تحليل إحصائى
٣	منظمات مالية ونقدية دولية	٣	محاسبة متقدمة فى البنوك
٣	إدارة الخدمات المصرفية	٣	نظم مصرفية مقارنة
٣	دور الجهاز المصرفى فى التمويل	٣	الرقابة الداخلية فى البنوك والنظم الالية والالكترونية
١٢	<b>الإجمالي</b>	١٢	<b>الإجمالي</b>

## دبلوم الدراسات العليا فى التمويل

السنة الثانية		السنة الاولى	
عدد الساعات	المادة	عدد الساعات	المادة
٣	تمويل المحليات	٣	التحليل المالى
٢	سياسات مالية	٢	نظرية الثمن
٢	الموازانات التخطيطية	٢	الاساليب الكمية فى إتخاذ القرارات
٢	تقييم المشروعات الاستثمارية	٢	أسواق النقد ورأس المال
٣	قاعة بحث	٣	مناهج وطرق بحث
١٢	<b>الإجمالي</b>	١٢	<b>الإجمالي</b>

## دبلوم الدراسات العليا فى التسويق

السنة الثانية		السنة الاولى	
عدد الساعات	المادة	عدد الساعات	المادة
٣	بحوث التسويق	٣	نظرية التسويق
٢	نظرية التسويق الاجتماعى	٢	الاساليب الكمية فى التسويق
٢	مشاكل التسويق الدولى	٢	إدارة المشتريات والمخازن
٢	إقتصاديات التسويق	٢	إدارة فن البيع والاعلان
٣	مشاكل تسويقية	٣	مشاكل تسويقية
١٢	<b>الإجمالي</b>	١٢	<b>الإجمالي</b>

## دبلوم الدراسات العليا فى التنمية الاقليمية

السنة الثانية		السنة الاولى	
عدد الساعات	المادة	عدد الساعات	المادة
٣	تجربة التنمية فى البلاد النامية	٣	نظرية التنمية والتخطيط
٣	التخطيط الاقليمي	٣	تحليل إحصائى
٣	دراسة التنمية الاقتصادية	٣	إقتصاديات السكان
٣	إدارة محلية مقارنة	٣	نظرية الادارة العامة
١٢	<b>الإجمالي</b>	١٢	<b>الإجمالي</b>

## دبلوم الدراسات العليا فى الاحصاء التطبيقى

السنة الثانية		السنة الاولى	
عدد الساعات	المادة	عدد الساعات	المادة
٣	نظرية الاحصاء	٢	تحليل السلاسل الزمنية
٢	بحوث عمليات	٣	إحصاء تطبيقى
٢	إحصاء سكانى	٢	حاسبات آلية
٣	عينات وتصميم تجارب	٣	رياضة إحصائية
٢	قاعة بحث	٢	مشاكل إقتصادية ودولية
١٢	<b>الإجمالي</b>	١٢	<b>الإجمالي</b>

## دبلوم الدراسات العليا فى الاحصاء السكانى

السنة الثانية		السنة الاولى	
عدد الساعات	المادة	عدد الساعات	المادة
٣	أساليب رياضية فى التحليل الديموجرافى	٣	نماذج سكانية
٢	تنظيم الاسرة	٣	رياضة إحصائية
٣	إقتصاديات السكان والقوى العاملة	٢	إحصاء سكانى (١)
٢	إحصاء سكانى (٢)	٢	عينات
٢	قاعة بحث	٢	حاسبات آلية
١٢	<b>الإجمالي</b>	١٢	<b>الإجمالي</b>

## دبلوم الدراسات العليا فى التأمين

السنة الثانية		السنة الاولى	
عدد الساعات	المادة	عدد الساعات	المادة
٢	إعادة التأمين	٢	إدارة الخطر ومنشآت التأمين
٢	إحصاء إكتوارى	٢	رياضيات مالية وتأمين
٢	تأمينات إجتماعية	٢	نظم المعلومات والحاسب الالى
٢	تأمينات ممتلكات	٢	محاسبة منشآت التأمين
٢	تأمين بحرى وطيوان	٢	إحصاء رياضى ونظرية إتخاذ القرارات
٢	تأمينات أشخاص	٢	إحصاء سكانى
١٢	<b>الإجمالي</b>	١٢	<b>الإجمالي</b>

## دبلوم الدراسات العليا فى إدارة المنظمات الصحية

السنة الثانية		السنة الاولى	
عدد الساعات	المادة	عدد الساعات	المادة
٢	إدارة العمليات العلاجية والخدمات الطبية	٢	تنظيم إدارة المتشفيات
٢	إدارة المشتريات والمخازن	٢	إدارة الافراد والعلاقات الانسانية
٢	سياسات إدارية	٢	إتخاذ القرارات الادارية
٢	محاسبة التكاليف فى المستشفيات	٢	المحاسبة فى المستشفيات
٢	العلاقات العامة	٢	التحليل الاحصائى والحاسب الالى
٢	قاعة بحث	٢	مناهج وطرق بحث
١٢	<b>الإجمالي</b>	١٢	<b>الإجمالي</b>

## ثانياً : التمهيدى

## تمهيدى ماجستير المحاسبة

الفصل الدراسى الثانى		الفصل الدراسى الأول	
عدد الساعات	المادة	عدد الساعات	المادة
٤	دراسات متقدمة فى المراجعة	٤	نظرية المحاسبة
٤	دراسات متقدمة فى المحاسبة الادارية	٤	دراسات متقدمة فى التكاليف
٤	نظم معلومات محاسبية	٤	دراسات فى المحاسبة الضريبية
٤	التحليل الإحصائى	٤	دراسات فى المحاسبة المتقدمة
٢	مناهج وقاعة بحث (ممتدة)	٢	مناهج وقاعة بحث (ممتدة)
١٨	<b>الإجمالي</b>	١٨	<b>الإجمالي</b>



## تمهيدى ماجستير إدارة الأعمال

الفصل الدراسى الأول		الفصل الدراسى الثانى	
عدد الساعات	المادة	عدد الساعات	المادة
٤	دراسات متقدمة فى التنظيم	٤	دراسات متقدمة فى الموارد البشرية
٤	دراسات متقدمة فى التسويق	٤	دراسات متقدمة فى التمويل والاستثمار
٤	الاساليب الكمية فى الادارة	٤	دراسات متقدمة فى العمليات والإنتاج
٤	الإدارة الاستراتيجية	٤	التحليل الإحصائى
٢	مناهج وقاعة بحث (ممتدة)	٢	مناهج وقاعة بحث (ممتدة)
١٨	<b>الإجمالي</b>	١٨	<b>الإجمالي</b>

## تمهيدى ماجستير اقتصاد

الفصل الدراسى الأول		الفصل الدراسى الثانى	
عدد الساعات	المادة	عدد الساعات	المادة
٤	تحليل إقتصادى (جزئى)	٤	أساليب التخطيط الإقتصادى ومشكلات التنمية
٤	تحليل إقتصادى (كلى)	٤	اقتصاد رياضى وقياسى
٤	علاقات إقتصادية دولية	٤	اقتصاد مؤسسى
٤	سياسات مالية ونقدية	٤	مناهج وقاعة بحث
١٦	<b>الإجمالي</b>	١٦	<b>الإجمالي</b>

## تمهيدى ماجستير الإحصاء

الفصل الدراسى الثانى		الفصل الدراسى الأول	
عدد الساعات	المادة	عدد الساعات	المادة
٤	الإحصاء الرياضى	٤	الرقابة الإحصائية وضبط الجودة
٤	أساليب كمية	٤	السلاسل الزمنية
٤	تحليل متعدد للمتغيرات	٤	الإحصاء السكانى
٤	مناهج وقاعة بحث	٤	رياضة متقدمة
١٦	<b>الإجمالي</b>	١٦	<b>الإجمالي</b>

## تمهيدى ماجستير التأمين

الفصل الدراسى الثانى		الفصل الدراسى الأول	
عدد الساعات	المادة	عدد الساعات	المادة
٢	الإحصاء الرياضى	٤	تأمينات الأشخاص
٤	علوم اکتوارية	٤	التأمينات العامة
٤	أساليب كمية	٤	تحليل الخطر
٤	مناهج وقاعة بحث	٤	إحصاء سكانى
١٦	<b>الإجمالي</b>	١٦	<b>الإجمالي</b>

## الماجستير المهني في ادارة الاعمال MBA

المقررات الاساسية	
عدد الساعات	المادة
٣	الاساليب الكمية في الادارة
٣	الادارة الاستراتيجية
٣	ادارة التسويق
٣	الادارة الماليه
٣	ادارة الانتاج والعمليات
٣	مناهج البحث العلمى
٣	السلوك الادارى
٣	ادارة الموارد البشرية

ساعات الاتصال	الساعات المتمدة	المقررات الاختيارية
١٩٢	١٢	يختار الطالب ٤ مقررات اختيارية من بين قائمة المقررات الاختيارية التى يحددها مجلس الكلية بناء على اقتراح مجلس قسم ادارة الاعمال سنويًا
	٣٦	المجموع
	٩	المشروع
	٤٥	<b>الإجمالي</b>

## ثالثاً : تأهيلى الدكتوراه

## تأهيلى الدكتوراه فى المحاسبة

المقررات الاختيارية		المقررات الاساسية	
عدد الساعات	المادة	عدد الساعات	المادة
٣	دراسات متقدمة فى نظرية المحاسبة	٣	دراسات متقدمة فى المحاسبة المالية
٣	نظم المعلومات المحاسبية	٣	دراسات متقدمة فى المراجعة
٣	دراسات متقدمة فى نظرية المراجعة	٣	دراسات متقدمة فى المحاسبة الادارية والتكاليف
٣	إستراتيجيات محاسبة التكاليف	٣	قاعة بحث فى المحاسبة

## تأهيلى الدكتوراه فى إدارة الاعمال

المقررات الاختيارية		المقررات الاساسية	
عدد الساعات	المادة	عدد الساعات	المادة
٣	الادارة المالية	٣	الاتجاهات الحديثة فى الادارة
٣	إدارة التسويق	٣	الادارة الدولية
٣	إدارة الانتاج	٣	الادارة المقارنة
٣	إدارة الافراد	٣	قاعة بحث فى الادارة

## تأهيل الدكتوراه فى الاقتصاد

المقررات الاختيارية		المقررات الاساسية	
عدد الساعات	المادة	عدد الساعات	المادة
٣	النظريات والسياسات النقدية	٣	النظرية الاقتصادية المتقدمة
٣	العلاقات الاقتصادية الدولية	٣	تاريخ الفكر الاقتصادى
٣	المالية العامة	٣	تحليل الانحدار
٣	سياسات وتجارب التنمية	٣	قاعة بحث فى الاقتصاد
٣	اقتصاديات السكان والقوى العاملة		
٣	التخطيط وأساليبه		
٣	اقتصاديات البيئة		

## تأهيل الدكتوراه فى الاحصاء التطبيقى

المقررات الاختيارية		المقررات الاساسية	
عدد الساعات	المادة	عدد الساعات	المادة
٣	سلاسل زمنية (٢)	٣	نظرية الاحصاء (٢)
٣	إحصاء لامعلمى وترتيبى	٣	عمليات عشوائية
٣	الرقابة الاحصائية وضبط الجودة (٢)	٣	نظرية المعاينة
٣	تحليل متعدد المتغيرات (٢)	٣	قاعة بحث فى الاحصاء
٣	نماذج خطية (٢)		
٣	إحصاء سكانى (٢)		

## تأهيل الدكتوراه فى التأمين

المقررات الاختيارية		المقررات الاساسية	
عدد الساعات	المادة	عدد الساعات	المادة
٣	إدارة الاخطار والازمات	٣	دراسات متقدمة فى رياضيات الاستثمار
٣	إدارة أخطار الممتلكات المسؤلية	٣	رياضيات التأمينات العامة والحياة
٣	الاطار الرياضى والاحصائى للتسعير	٣	الاحصاء التطبيقى
٣	رياضيات التأمينات الاجتماعية	٣	قاعة بحث فى التأمين
٣	إدارة أخطار التأمينات المستحدثة والمجمعات التأمينية		
٣	قوانين النمو السكانى الاسقاطات السكانية		

## الطلاب الوافدين



يسرى عليهم نفس شروط وقواعد الطلاب المصريين

أما المصروفات الدراسية فهي كما يلي :

دبلوم – ماجستير – دكتوراه

٦٠٠٠ دولار أمريكي (١٥٠٠ دولار أمريكي رسم قيد لمرة واحدة)

(٤٥٠٠ دولار أمريكي رسوم دراسية سنويًا)

## الصوابط الخاصة بطلاب المنح الدراسية

يجوز أن تمنح مكافأة دراسية لل حاصلين على درجة الليسانس أو البكالوريوس على أساس التفوق وذلك للتفرغ للدراسات العليا بالجامعة ويكون منح المكافآت بقرار من رئيس الجامعة بناء على موافقة مجلس الدراسات العليا والبحوث واقتراح مجلس الكلية ويراعى فى ذلك التقدير النهائى لدرجة الليسانس أو البكالوريوس أو الدبلومات أو الدرجات العلمية الأعلى وسلوك الطالب وتقدمه فى دراسته والمادة التى يراد مواصلة الدراسة والبحث فيها ، وتكون المكافآت ثلاثمائة جنية فى السنة لل حاصلين على درجة الليسانس أو البكالوريوس وأربعمائة وثمانون جنيها لل حاصلين على درجة الماجستير وتؤدى المكافأة على أقساط شهرية لمدة سنة قابلة للتجديد بناء على طلب مجلس الكلية المختص .

وتضم مدة المنحة إلى مدة الخدمة فى حساب الأقدمية أو الخبرة عند التعيين فى الوظائف الجامعية والحكومية ووظائف القطاع العام .

### أولاً : مدة المنحة

لمساعدى الباحثين ( للحصول على درجة الماجستير ) يكون الحد الاقصى للمنحة ٥ سنوات أو الحصول على الدرجة ايهما أقرب ( وتحسب المدة من تاريخ موافقة مجلس الدراسات العليا والبحوث ) .



للباحثين ( للحصول على درجة الدكتوراه ) يكون الحد الاقصى للمنحة ٥ سنوات أو الحصول على الدرجة أيهما أقرب ( وتحسب المدة من تاريخ موافقة مجلس الدراسات العليا والبحوث ) .

يراعى فى الحالاتين (١) ، (٢) أن يكون التجديد سنوياً باقتراح من مجلس الكلية وفى ضوء تقرير المشرف عن سلوك الطالب وحالته الدراسية .

### ثانياً : الإلغاء

تلغى منح التفوق قبل انتهاء مدتها فى الحالات التالية :

رسوب الطالب فى امتحانات الدراسات التمهيديّة للماجستير أو التأهيلية للدكتوراه .

إذا كان سلوكه أو حالته الدراسية وفقاً لتقارير المشرف عليه لا تجعله جديراً باستمرار تمتعه بها .

## المكتبة

تقوم المكتبة بدور فعال في تنمية العملية التعليمية عن طريق ما تتحه لطلاب الفرق الأربع وطلبة الدراسات العليا والباحثين من فرص التعرف على أحدث ما وصل إليه الفكر الإنساني في علوم المحاسبة والإدارة والاقتصاد والإحصاء التطبيقي والتأمين وتنقسم المكتبة إلى الأقسام الآتية :

### المكتبة العامة : (قاعة المراجع العربية )

ويوجد بها المراجع ( الكتب ) العربية في مختلف التخصصات سواء في المحاسبة أو إدارة الأعمال أو الاقتصاد أو الإحصاء التطبيقي والتأمين وبلغ عدد الكتب المتاحة حالياً ٤٢١١ كتاب .

### مكتبة الكتب الأجنبية (قاعة المراجع الأجنبية )

ويوجد بها أكثر من ٥٠٤٧ كتاب.

### مكتبة الدوريات (قاعة الدوريات العلمية )

وتحتوى على الدوريات التي ترد إلى المكتبة سواء الأجنبية والعربية وتبلغ ٣٨٣٨ دورية عربية و ٥٠٣٤ دورية أجنبية .

### قاعة الرسائل العلمية :

ويبلغ عدد الرسائل الموجودة بها حالياً :

رسائل عربية ٢٥١٤ رسائل أجنبية ٤٥

وهناك عدد من الأقسام المعاونة التابعة للمكتبة أهمها قسم المكتبة الرقمية ويتم فيها تسجيل بيانات المراجع العربية والأجنبية والدوريات والرسائل ثم

بيانات الاستعارات لتسهيل الوصول إلى أي بيانات عن المكتبة وسرعة خدمة الباحثين .

وفي مجال عمل المكتبة الرقمية تم إدخال عدد ٤٢١١ كتاب عربي وعدد ٥٠٤٧ كتاب أجنبي وعدد ٢٥٥٩ رسالة علمية وتم اعتماد تسجيلاتها ولصق استكر عليها وجارى تعديل هذه التسجيلات طبقاً لآخر ما ورد من معايير لضبط الجودة من قبل المجلس الأعلى للجامعات .

وفي العام الجامعي ٢٠١٧/٢٠١٨ استمرت المكتبة فى تقديم خدماتها المعتادة من حيث تسير اطلاع الباحثين على المراجع وتصويرها أو استعارتها فضلاً عن خدمات المكتبة الرقمية وذلك من الساعة التاسعة صباحاً حتى الساعة الخامسة مساءً ، حيث تم خلال العام الدراسي خدمة عدد ٢١٠٠٠ متردد على مكتبة الدراسات العليا من داخل الجامعة وخارجها وعدد ١٤٠٠٠ متردد على مكتبة الطالب وعدد ٢٥٠٠ متردد على المكتبة الرقمية تم إدخالهم على قواعد البيانات العالمية من داخل الجامعة أو تزويدهم بكلمات سر تتيح لهم الدخول على هذه القواعد من المنازل .

## المجلة

المجلة المصرية للدراسات التجارية تصدرها كلية التجارة بجامعة المنصورة.

بدأت هذه المجلة عام ١٩٧٧ وتصدر كل ثلاثة أشهر بواقع أربعة أعداد في السنة بهدف المساهمة في دعم البحث العلمي، ونشر نتائج البحوث العلمية التي يقوم بها السادة أعضاء هيئة التدريس في الكلية وكليات التجارة المناظرة، والكليات والهيئات العلمية المعينة بالدراسات التجارية في الجامعات الأخرى

تتضمن المجلة بجانب البحوث التي يتقرر نشرها عرضاً لبعض الكتب والمراجع الأجنبية حديثة الصدور في مجالات العلوم التجارية، وهي فروع الإدارة والمحاسبة والاقتصاد والعلوم السياسية والإحصاء التطبيقي والتأمين، كما تتضمن ملخصات لبعض الرسائل المقبولة للحصول على درجتي الماجستير أو الدكتوراه من الكلية أو الكليات المناظرة

### عنوان المراسلة

رئيس مجلس إدارة المجلة المصرية للدراسات التجارية  
كلية التجارة - جامعة المنصورة - جمهورية مصر العربية

ترسل البحوث التي يتطلب نشرها باسم الأستاذ الدكتور/ عميد كلية التجارة (جامعة المنصورة) - رئيس تحرير المجلة والسيد الأستاذ الدكتور/ وكيل الكلية للدراسات العليا والبحوث - مدير تحرير المجلة ، وتراعى اللجنة العلمية للمجلة اتباع قواعد التحكيم العلمى التى يجرى العمل على أساسها فى المجالات العلمية القومية والعالمية وذلك لتحديد صلاحية ما يرد إليها من مقالات وبحوث طلب النشر هذا وينشر كل بحث بعد موافقة كتابية من أستاذين على الأقل من السادة أعضاء اللجان العلمية الدائمة

### شروط النشر

تنشر الأبحاث العلمية بالمجلة بإحدى اللغتين العربية والإنجليزية، وفي كلتا الحالتين يتضمن البحث ملخصاً باللغة العربية وآخر باللغة الإنجليزية.

### إجراءات النشر

- يقدم الباحث عدد ( ثلاث ) نسخ من البحث مطبوعة وفقاً للقواعد التي يضعها مجلس التحرير
- في حالة استخدام قائمة استقصاء أو أي أداة أخرى من أدوات جمع البيانات يقوم الباحث بتقديم نسخة كاملة ما لم تكن قد وردت في صلب البحث أو ملاحظته

## رسوم النشر:

- ٦٠٠ جنيه - من خارج الكلية
- ٥٠٠ جنيه - من داخل الكلية
- ١٢٠ دولار - بالنسبة لغير المصريين
- ٢٠ جنيه - لكل صفحة تزيد عن ال ٢٥ صفحة الأولى
- ١٠ دولار - لكل صفحة تزيد عن ال ٢٥ صفحة الأولى
- وبالنسبة للأستاذ من داخل الكلية يسمح له بنشر بحث في السنة مجاناً بواقع ٢٥ صفحة للبحث

**يجب على الباحث مراعاة الشروط التالية عند تقديمه أي دراسة أو بحث للنشر في المجلة:**

- تطبع الأبحاث والمقالات على عمودين على أن يكون مقاس الصفحة ١٣\*٢١ بما فيها الترتيم بينط ١٤ واللغة الإنجليزية والفرنسية بينط ١٢ ، والعناوين الرئيسية للمقالات بينط ٢٠ بالخط الكبير فى اللغة العربية أو بالحروف (capital) فى اللغة الإنجليزية والعناوين الفرعية بينط ١٦ ، ماعدا الملخص الذي في بداية البحث فيطبع بينط ١٠ إنجليزي ، ١٢ عربي
- عدد السطور في الصفحة ما بين ٢٢ و ٢٤ سطر
- الهوامش والحواشي بينط ١٠
- يراعى أن يكون الخط New Romans

- تبدأ كافة البحوث بملخص من ١٢ ١٥ سطر بنفس لغة البحث ،
- ويوضع ملخص باللغة الإنجليزية (في حالة البحث باللغة العربية) ،
- وملخص باللغة العربية ( في حالة كتابة البحث بلغة أجنبية).

Telephone ٠١٠١٥١٨٩٩٨٩ :

whatsApp ٠١٠١٥١٨٩٩٨٩ :

E- mail: commgsvd@mans.edu.eg

## الوحدات ذات الطابع الخاص التابعة للكلية

### برنامج التعليم المفتوح

#### التعريف بالبرنامج

نظام التعليم المفتوح أحد طرق التعليم المستحدثة، والذي يعتمد على حرية الدارس في اختيار المقررات الدراسية التي يرغب دراستها في كل فصل دراسي. ويميز نظام التعليم المفتوح بسمات خاصة تميزه عن نظم التعليم التقليدية، حيث تتحقق الخدمة التعليمية من خلال اعتماد الدارس على نفسه مستعيناً بالوسائل التعليمية الحديثة التي تمكنه من التحصيل العلمي ذاتياً، بالإضافة إلى المراجع العلمية المعدة خصيصاً لنظام التعليم المفتوح.

ويرتكز نظام التعليم المفتوح على وجود مرشدين أكاديميين من أعضاء هيئة التدريس مهمتهم توجيه وإرشاد الطلاب أكاديمياً في عمليات التسجيل والحذف والإضافة، والإشراف على استخراج المعدلات الفصلية والتراكمية للطلاب ومتابعة مسيرته التعليمية طوال دراسته.

#### هدف البرنامج

يهدف نظام التعليم المفتوح إلى تحقيق الأغراض التالية:

1. توفير فرص التعليم العالي لمن لم يستطع استكمال تعليمه من الحاصلين على الثانوية العامة أو ما يعادلها أو الحاصلين على دبلومات فنية.



٢. توفير فرصة الحصول على درجة البكالوريوس في العلوم المالية والتجارية لحملة البكالوريوس أو الليسانس في فروع المعرفة الأخرى بما يحقق رغبات خاصة بهم .
٣. تنمية وتحديث مهارات وثقافة الدارسين في مجال العلوم المالية والتجارية.
٤. ربط الجامعة بالمجتمع بما يؤدي إلى توفير تخصصات وبرامج تخدم احتياجات المجتمع وقطاعاته المختلفة.
٥. إتاحة الفرصة أمام أبناء الدول العربية ممن يرغبون في الالتحاق بالتعليم المفتوح والذي يعتبر خطوة في سبيل التكامل العربي

### تخصصات الدراسة

- تمنح كلية التجارة بناء على طلب مجلس الكلية درجة بكالوريوس التجارة في احد التخصصين التاليين:
- ١- تخصص إدارة الأعمال
  - ٢- تخصص المحاسبة

### نظام العمل في برنامج التعليم المفتوح

- تتم الدراسة في برنامج التعليم المفتوح على هدى من النقاط التالية:
١. تتم الدراسة طبقا لنظام الساعات المعتمدة على فصلين دراسيين خلال العام الجامعي وعلى أربعة مستويات دراسية.

٢. لا تقل مدة الدراسة في الفصل الدراسي الواحد عن ( ١٥ أسبوعاً )، ولا يقل عدد الساعات المسجلة في كل فصل دراسي عن ( ٩ ساعات ) ولا تزيد عن ( ١٨ ساعة ).
٣. رسوب الطالب في مقررات المستويات الدراسية لا يؤثر على حقه في التسجيل في المستوى التالي طالما انه أنجز بنجاح المتطلب ( المتطلبات ) السابق للمقرر ( المقررات ) المراد التسجيل فيه.
٤. يتم إجراء امتحان في شهر أغسطس من كل عام للطلاب الذين رسبوا في مواد من الفصل الأول أو الثاني أو الطلاب الذين لم يسجلوا مواد في الفصلين الدراسيين.

### قواعد الدراسة والامتحانات

تتم الدراسة والامتحانات بنظام التعليم المفتوح وفقاً للضوابط التالية:

١. يبدأ تسجيل الطلاب للمقررات الدراسية المطلوب دراستها قبل بداية كل فصل دراسي بأسبوع على الأقل ويكون آخر موعد لتسجيل المقررات الدراسية نهاية الأسبوع الأول من بدء الدراسة في الفصل الدراسي ويشترط للتسجيل سداد المصروفات المقررة.
٢. إذا تأخر الطالب عن التسجيل في المواعيد المقررة يدفع مبلغ ٢٠ جنيه عن كل مادة يتأخر عن التسجيل فيها حتى قبل الامتحان بشهر على الأكثر.
٣. يكون الامتحان تحريرياً في جميع المقررات الدراسية .

٤. مدة الامتحان ساعتان لجميع المقررات الدراسية وتحسب النهاية العظمى لدرجة الامتحان من (١٠٠ درجة) ويكون الامتحان في نهاية الفصل الدراسي في المكان والزمان الذين تعلن عنهما وحدة التعليم المفتوح

٥. يكون تقدير نجاح الطالب في كل مقرر دراسي والتقدير النهائي كما يلي:

ممتاز	من ٩٠ إلى ١٠٠
جيد جدا	من ٨٠ إلى أقل من ٩٠
جيد	من ٦٥ إلى أقل من ٨٠
مقبول	من ٥٠ إلى أقل من ٦٥

٦. ويحسب التقدير التراكمي لجميع مواد الدراسة عند التخرج بذات التقديرات. أما الرسوب فيقدر بأحد التقديرات التالية:

ضعيف	من ٣٥ إلى أقل من ٥٠
ضعيف جدا	أقل من ٣٥

٧. ويشترط للحصول على مرتبة الشرف ما يلي:

- نجاحه في جميع السنوات بمعدل تراكمي جيد جدا على الأقل.
  - عدم الرسوب في أي مقرر دراسي خلال فترة دراسته.
  - الحصول على تقدير جيد على الأقل في أي فصل دراسي.
٦. يختار الطالب في السنة الرابعة التخصص الرئيسي الذي يرغب الالتحاق به ( إدارة الأعمال – محاسبة )

٧. يجوز للطالب التسجيل في مقرر أو أكثر من مقررات المستوى التالي لاستكمال الحد الأدنى للمقررات الواجب دراستها أو لاستكمال عدد المقررات التي يرغب التسجيل فيها بشرط استيفائه للمتطلب السابق لكل مقرر من تلك المقررات.
٨. يتم تسجيل المقرر أو المقررات التي رسب فيها الطالب أولاً إذا وجد مقررًا جديدًا من فصل أدنى كان متطلبًا لمقرر مسجل تم النجاح فيه أو كان متعارضًا مع مقرر مسجل من قبل .
٩. لا يجوز للطالب التسجيل في مقرر من فصل أدنى والتسجيل في مقرر من فصل أعلى إلا إذا كان متطلبًا لمقرر مسجل أو متعارضًا في الامتحان مع مقرر مسجل.
١٠. يقبل المركز الطلاب الحاصلين على مؤهل فوق المتوسط ويتم عمل مقاصة للمواد التي درسوها ويحملوا بالمواد التي لم يدرسوها وفي كل الأحوال لا يجوز الإعفاء من أكثر من ١٢ مادة في المستويين الأول والثاني فقط .
١١. يقبل المركز الطلاب الحاصلين على مؤهلات عليا ويجرى لهم مقاصة لدراسة المواد التي لم يدرسوها بحيث يستكملون مواد البرنامج (٤٧ مادة معتمدة).
١٢. إذا تغيب الطالب عن أداء الامتحانات والتسجيل لعامين متتالين يطالب بدفع رسم قيد جديد .

### الرسوم والمصروفات الدراسية

رسوم القيد لأول مرة ١٩٥ جنيه ويتم تسجيل المادة بـ ٢٢٠ جنيه

## شروط الالتحاق

## يشترط للالتحاق ببرنامج التعليم المفتوح:

١. الحصول على الثانوية العامة أو ما يعادلها أو احد الدبلومات الفنية للذين معنى على تخرجهم ( ٥ سنوات ) على الأقل.
٢. الحصول على درجة البكالوريوس أو الليسانس أو ما يعادله من الدرجات العلمية التي تمنحها الجامعات الأجنبية من غير التخصص.
٣. يتم قبول الطلاب غير المصريين بذات الشروط السابقة.
٤. ويتطلب للالتحاق ببرنامج التعليم المفتوح توفر المستندات التالية:
  - أصل استمارة النجاح في الثانوية العامة أو ما يعادلها أو مستخرج رسمي منها
  - شهادة البكالوريوس أو الليسانس لخريجي الجامعات والمعاهد العليا
  - أصل شهادة الميلاد ( الرقم القومي )
  - عدد (٦ صور ) شخصية حديثة
  - صورة من البطاقة الشخصية أو العائلية (الرقم القومي ) بالنسبة للمصريين أو صورة جواز السفر للوافدين
  - أصل يوضح الموقف من التجنيد (بالنسبة للذكور)
  - أصل شهادة التخرج بالنسبة للحاصلين على المؤهل فوق المتوسط
  - بيان معتمد بتقديرات السنتين الأولى والثانية بالنسبة للحاصلين على دبلوم المعاهد الفنية التجارية

## مركز التدريب الإداري والاستشارات

## شركاؤنا في التنمية البشرية



## ❖ نشأة المركز:

مركز التدريب الإداري والاستشارات بكلية التجارة – جامعة المنصورة هو أهم إحدى الوحدات ذات الطابع الخاص بالجامعة، والذي أنشأ عام ١٩٨٢ ويهدف إلى المساهمة في تطوير المهارات الإدارية والفنية والمحاسبية لرواده من طلاب الجامعة والعاملين في كافة المستويات الإدارية.

## ❖ الوحدات التي يضمها المركز:

- ١- وحدة التدريب والتعليم المستمر
- ٢- وحدة الاستشارات.
- ٣- وحدة المؤتمرات والندوات والنشر العلمي.
- ٤- وحدة إدارة الجودة الشاملة.
- ٥- وحدة المعلومات وقياس الرأي العام.
- ٦- وحدة الكتابة والطباعة.
- ٧- وحدة التحليل الإحصائي لأغراض البحث العلمي.

٨- وحدة ترجمة الأعمال.

٩- وحدة التصوير بأجر لحسا الغير.

### ❖ مجالات التدريب التي يقدمها المركز:

#### أولاً : برنامج الحاسب الآلى:

- إعداد المحاسبين دفتريا

- إعداد المحاسبين إلكترونياً باستخدام برنامج:

Peach Tree- Quick Books- Excel Acc

- تأهيل ICDL

#### ثانياً : برنامج الحاسب الآلى:

- المستويات العامة General

- مستويات المحادثة.

- المستويات التجارية.

#### ثالثاً : برنامج متخصصة في مجال إدارة الأعمال والتنمية البشرية:

#### للحجز والاستعلام:

مركز التدريب الإدارى والاستشارات- كلية التجارة- جامعة المنصورة- المبنى التعليمى (السكاشن)- الدور الرابع

تليفون: ٠٥٠٢٢٠٢٣٢٠/٠١٠٠٣٧٠٥٠٠٣/٠١٠٠٨٩٢٥٨٤٥

**E:Mail:** MTCC.COMFAC@YAHOO.COM

**Website:** WWW1.MANS.EDU.EG/CENTERS/MTCC

## مركز الدراسات المالية والمحاسبية

## الهيكلة العام لبرامج الشهادات التخصصية



## ❖ برنامج اساسيات اعمال البورصة (تحليل فني- مالي – استثمار):

- شهادة معتمدة من البورصة المصرية والجامعة.
- أساتذة متخصصون من البورصة المصرية..
- رحلة علمية للبورصة المصرية بالقاهرة.
- رسم الاشتراك ( ٢٥٠ جنيه ) لمدة خمسة أيام + تدريب في محاكاة البورصة المصرية.
- CD يحتوي علي المحتوى العلمي + كتيب عن البورصة المصرية.

## ❖ برنامج متقدم في اعمال البورصة ( التحليل الفني المتقدم) منحة من الجامعة الامريكية مخفضة الاشتراك (٥٠٠ جنيه)

- شهادة معتمدة من الجامعة الامريكية.
- أساتذة متخصصون من الجامعة الامريكية .
- ملف كامل من الجامعة الامريكية متضمن CD به المحتوى العلمي + كتيب البرنامج



### ❖ شهادة زمالة المحاسب الإداري الأمريكية CMA (طبقاً للنظام الجديد) :

#### ✚ مدة الدورة (جزئين) :

- ١٢٠ ساعة للجزء الواحد تشمل ( الشرح - تطبيقات - مراجعة - اختبارات لكل موضوع).
- ( ٥ شهور) بواقع (٢ محاضرة) أسبوعياً (المحاضرة ٣ ساعات).

#### ✚ التكلفة :

- ٣٥٠٠ جنيه للجزء الواحد مع خصم مبلغ ٥٠٠ جنيه لطلبة الكلية.

#### ✚ مواعيد الاختبارات :

- الامتحان متاح في (٦ أشهر) خلال ٣ نوافذ بالعام هي (يناير- فبراير)- ( مايو- يونيو) - (سبتمبر - أكتوبر) ويعقد الاختبار من قبل IMA الأمريكية.
- يقوم المركز باجراء امتحان لتقييم مستوي الدارسين في نهاية كل دورة وذلك للوقوف علي مستوي الدارسين قبل تقديمهم لاداء الامتحان.
- المركز مستعد لتقديم خدمة انتهاء الإجراءات الإدارية وحجز الامتحان بالنيابة عن الدارسين.

### ❖ برنامج الشهادة التخصصية في المحاسبة والتمويل باللغة الانجليزية (٤٨ ساعة تدريبية)

تحليل مالي - المحاسبة لغير المحاسبين - القوائم المالية طبقاً لمعايير المحاسبة المصرية

- شهادة معتمدة من الجامعة الأمريكية.

- أساتذة متخصصون من الجامعة الامريكية .
- ملف كامل من الجامعة الامريكية متضمن CD به المحتوي العلمي + كتيب البرنامج

### ❖ برنامج الشهادة التخصصية في التسويق المصرفي باللغة الانجليزية (٦٠ ساعة تدريبية)

- (اساسيات التسويق - استراتيجيات التسويق - بحوث التسويق - التنبؤ بالمبيعات - إدارة المبيعات ومهارات البيع)
- شهادة معتمدة من الجامعة الامريكية.
- أساتذة متخصصون من الجامعة الامريكية .
- ملف كامل من الجامعة الامريكية متضمن CD به المحتوي العلمي + كتيب البرنامج

### ❖ برنامج الشهادة التخصصية في إدارة الموارد البشرية بالبنوك باللغة الانجليزية (٦٠ ساعة تدريبية)

- (تحليل الوظائف والاستقطاب والتسكين - إدارة الاجور والحوافز والمزايا الوظيفية - التدريب وتنمية تطوير العاملين - التشريعات القانونية وتكافؤ الفرص - نظم المعلومات لإدارة الموارد البشرية)
- شهادة معتمدة من الجامعة الامريكية.
- أساتذة متخصصون من الجامعة الامريكية .
- ملف كامل من الجامعة الامريكية متضمن CD به المحتوي العلمي + كتيب البرنامج

❖ برنامج الشهادة التخصصية في الادارة والقيادات المصرفية باللغة الانجليزية  
(٦٠ ساعة تدريبية)

مفاهيم الادارة الحديثة- الادارة الاستراتيجية- ادارة التغيير  
والابتكار الادارة من خلال عمل الفريق- تحقيق الاهداف من خلال  
القيادة والتأثير

- شهادة معتمدة من الجامعة الامريكية.
- أساتذة متخصصون من الجامعة الامريكية .
- ملف كامل من الجامعة الامريكية متضمن CD به المحتوى العلمي +  
كتيب البرنامج

❖ برنامج الشهادة التخصصية في خدمة عملاء المصارف باللغة الانجليزية (٤٨  
ساعة تدريبية)

ادارة خدمة العملاء- ارضاء العملاء والتعامل مع العملاء- ادارة الجودة  
في خدمة العملاء)

- شهادة معتمدة من الجامعة الامريكية.
- أساتذة متخصصون من الجامعة الامريكية .
- ملف كامل من الجامعة الامريكية متضمن CD به المحتوى العلمي +  
كتيب البرنامج

❖ برنامج دراسة الجدوي الاقتصادية للمشروعات باللغة الانجليزية ( ٣٠  
ساعة تدريبية)

طبيعة واستخدام دراسات الجدوي الاقتصادية المؤشرات الاقتصادية العامة  
- دراسة الجدوي التسويقية والفنية للمشروع- قياس تكلفة راس المال - اساليب  
تقييم المشروعات الاستثمارية والمحاسبية والمالية- قياس ومعالجة المخاطر  
الخاصة بالمشروعات الاستثمارية - الاتجاهات الحديثة في دراسات الجدوي  
الاقتصادية للمشروعات

## معامل التدريب والمحاكاة ( محاكاة البنك – محاكاة البورصة )





إعداد الدليل:

وحدة ضمان الجودة والاعتماد  
كلية التجارة – جامعة المنصورة

للتواصل

E-mail: \_\_\_\_\_